

**МИНИСТЕРСТВО ОБРАЗОВАНИЯ И НАУКИ РФ
Федеральное государственное автономное
образовательное учреждение высшего образования
«Национальный исследовательский
Нижегородский государственный университет им. Н.И. Лобачевского»**

Л.А. Чеснокова

**Методические рекомендации по выполнению
самостоятельной работы по дисциплине
«Организация расчетов с бюджетами бюджетной
системы Российской Федерации»**

Учебно-методическое пособие

Рекомендовано методической комиссией института экономики и
предпринимательства для студентов ННГУ, обучающихся по
специальности среднего профессионального образования
38.02.06 «Финансы»

Нижегород
2017

УДК 336.1
ББК 65.261

Методические рекомендации по выполнению самостоятельной работы по дисциплине «Организация расчетов с бюджетами бюджетной системы Российской Федерации». Автор: Л.А. Чеснокова: учебно-методическое пособие. - Нижний Новгород: Нижегородский госуниверситет, 2017. - с. 26

Рецензент: **Граница Ю.В.**

В настоящем учебно-методическом пособии определены задания для самостоятельной работы и рекомендации по их выполнению.

Учебно-методическое пособие предназначено для студентов, обучающихся по специальности 38.02.06 «Финансы».

Ответственный за выпуск:
председатель методической комиссии ИЭП ННГУ
к.э.н., доцент **Летягина Е.Н.**

УДК 336.1
ББК 65.261

© **Национальный исследовательский
Нижегородский государственный
Университет им. Н.И. Лобачевского, 2017**

Содержание	
ВВЕДЕНИЕ	4
ПОЯСНИТЕЛЬНАЯ ЗАПИСКА	
.....	5
ТЕМАТИЧЕСКОЕ ПЛАНИРОВАНИЕ	
.....	8
МЕТОДИЧЕСКИЕ РЕКОМЕНДАЦИИ ПО ВЫПОЛНЕНИЮ ЗАДАНИЙ В ПРОЦЕССЕ САМОСТОЯТЕЛЬНОЙ РАБОТЫ	
Самостоятельная работа №1	
.....	9
Самостоятельная работа № 2	
.....	10
Самостоятельная работа № 3	
.....	12
Самостоятельная работа № 4	
.....	16
Самостоятельная работа № 5	
.....	18
Самостоятельная работа № 6	
.....	20
Самостоятельная работа № 7	
.....	21
Самостоятельная работа № 8	
.....	22
КОНТРОЛЬ САМОСТОЯТЕЛЬНОЙ РАБОТЫ	
.....	23

ВВЕДЕНИЕ

Самостоятельная работа студентов — планируемая учебная работа студентов, выполняемая во внеаудиторное время по заданию и при методическом руководстве преподавателя, но без его непосредственного участия. Самостоятельная работа студентов - это вид учебно-познавательной деятельности, состоящей в индивидуальном, распределенном во времени выполнении студентами комплекса заданий при консультационно-координирующей помощи преподавателя, ориентированной на самоорганизацию деятельности обучающихся.

Основная цель самостоятельной работы студентов состоит в овладении знаниями, профессиональными умениями и навыками деятельности по специальности.

Задачами организации самостоятельной работы студентов являются:

- развитие способности работать самостоятельно;
- формирование самостоятельности мышления и принятия решений;
- стимулирование самообразования;
- развитие способности планировать и распределять свое время.

Кроме того, самостоятельная работа направлена на развитие умения обрабатывать и анализировать информацию из разных источников.

Среди функций самостоятельной работы студентов в общей системе обучения выделяют следующие:

- стимулирование к творческим видам деятельности;
- формирование мотивации к самообразованию.

Виды самостоятельной работы студентов в настоящее время разнообразны, к ним относятся:

- работа с книжными источниками;
- работа с информационными базами;
- работа в сети Internet (поиск нужной информации, обработка противоречивой и взаимодополняющей информации; работа со специализированными сайтами);
- решение комплексных заданий; подготовка обзоров по теме занятия.

Самостоятельная работа студентов может быть индивидуальной (решение заданий, работа в библиотеке, в сети Internet и т.д.) или коллективной (коллективный проект).

Общим направлением развития самостоятельной работы является активизация студента, повышение уровня его мотивации и ответственности за качество освоения образовательной программы.

ПОЯСНИТЕЛЬНАЯ ЗАПИСКА

Данные методические рекомендации направлены на реализацию самостоятельной работы по учебной дисциплине «Организация расчетов с бюджетами бюджетной системы Российской Федерации» для обучающихся по специальности СПО 38.02.06 «Финансы».

Самостоятельная работа обучающегося является одним из основных методов приобретения и углубления знаний, умений общественной практики.

Главной задачей самостоятельной работы является развитие общих и профессиональных компетенций, умений приобретать научные знания путем личных поисков, формирование активного интереса и вкуса к творческому самостоятельному подходу в учебной и практической работе.

Самостоятельная работа складывается из изучения учебной и специальной литературы, как основной, так и дополнительной, нормативного материала, конспектирования источников, подготовки устных и письменных сообщений, докладов, рефератов, выполнения практических ситуационных заданий.

Методические рекомендации по выполнению самостоятельной внеаудиторной работы разработаны в соответствии с программой «Организация расчетов с бюджетами бюджетной системы Российской Федерации». Учебная дисциплина «Организация расчетов с бюджетами бюджетной системы Российской Федерации» входит в профессиональный модуль ПМ.02 «Ведение расчетов с бюджетами бюджетной системы РФ».

При реализации программы у обучающихся формируются компетенции:

Общие компетенции:

ОК 1. Понимать сущность и социальную значимость своей будущей профессии, проявлять к ней устойчивый интерес.

ОК 2. Организовывать собственную деятельность, выбирать типовые методы и способы выполнения профессиональных задач, оценивать их эффективность и качество.

ОК 3. Принимать решения в стандартных и нестандартных ситуациях и нести за них ответственность.

ОК 4. Осуществлять поиск и использование информации, необходимой для эффективного выполнения профессиональных задач, профессионального и личностного развития.

ОК 5. Владеть информационной культурой, анализировать и оценивать информацию с использованием информационно-коммуникационных технологий.

ОК 6. Работать в коллективе и команде, эффективно общаться с коллегами, руководством, потребителями.

ОК 7. Брать на себя ответственность за работу членов команды (подчиненных), результат выполнения заданий.

ОК 8. Самостоятельно определять задачи профессионального и личностного развития, заниматься самообразованием, осознанно планировать повышение квалификации.

ОК 9. Ориентироваться в условиях частой смены технологий в профессиональной деятельности.

Профессиональные компетенции:

ПК 2.1. Определять налоговую базу для исчисления налогов и сборов в бюджеты бюджетной

системы Российской Федерации.

ПК 2.2. Обеспечивать своевременное и полное выполнение обязательств по уплате налогов, сборов и других обязательных платежей в бюджеты бюджетной системы Российской Федерации.

ПК 2.3. Участвовать в мероприятиях по налоговому планированию в организациях.

В результате освоения учебной дисциплины обучающийся должен *уметь*:

- ориентироваться в законодательных и иных нормативных правовых актах, определяющих порядок исчисления и уплаты налоговых платежей и страховых взносов в бюджеты бюджетной системы Российской Федерации;
- определять налоговую базу и рассчитывать налоги, сборы и страховые взносы, уплачиваемые в соответствии с законодательством Российской Федерации;
- применять налоговые льготы при определении налоговой базы и исчислении налогов и сборов;
- определять источники уплаты налогов, сборов и страховых взносов;
- формировать налоговую отчетность;
- формировать учетную политику для целей налогообложения;
- рассчитывать страховые взносы в бюджеты государственных внебюджетных фондов Российской Федерации;
- определять размеры неналоговых платежей в бюджеты бюджетной системы Российской Федерации;
- применять способы и методы оптимизации налоговых платежей;
- организовывать оптимальное ведение налогового учета;
- использовать льготы при налоговом планировании;
- проводить работу по соблюдению сроков уплаты налогов, сборов и страховых взносов;
- осуществлять контроль своевременности и полноты уплаты налогов, сборов и страховых взносов;
- применять положения международных договоров об устранении двойного налогообложения;
- оценивать финансово-экономические последствия совершения налогового правонарушения;
- производить оценку налоговой нагрузки и применять меры по ее снижению;
- использовать программное обеспечение в налоговых расчетах.

В результате освоения учебной дисциплины обучающийся должен *знать*:

- нормативные правовые акты, определяющие правовые акты, определяющие порядок исчисления и уплаты налоговых и других обязательных платежей в бюджеты бюджетной системы Российской Федерации;
- порядок формирования налоговой базы для исчисления и уплаты налогов и сборов;
- порядок формирования базы для расчетов страховых взносов в бюджеты государственных внебюджетных фондов Российской Федерации;
- налоговые льготы, используемые при определении налоговой базы и исчислении налогов и сборов;
- сроки уплаты налогов, сборов и страховых взносов;
- порядок исчисления и перечисления в бюджет неналоговых платежей;
- порядок расчета и сроки уплаты страховых взносов в бюджеты государственных внебюджетных фондов;
- порядок заполнения платежных поручений по перечислению налогов, сборов, страховых взносов и других обязательных платежей в бюджеты бюджетной

системы Российской Федерации;

- источники уплаты налогов, сборов и страховых взносов;
- порядок формирования и представления налоговой отчетности;
- порядок формирования и представления отчетности по уплате страховых взносов в бюджеты государственных внебюджетных фондов;
- порядок проведения налогового контроля и меры ответственности за совершение налоговых правонарушений;
- понятие и содержание налогового планирования, его роль в системе управления финансами организации;
- виды налогового планирования;
- формы и методы налогового планирования;
- принципы и стадии налогового планирования;
- инструменты налогового планирования;
- алгоритм разработки учетной политики для целей налогообложения;
- методы расчета налоговой нагрузки организации и способы ее снижения;
- виды программного обеспечения, используемого при осуществлении расчетов по платежам в бюджеты бюджетной системы Российской Федерации.

Количество часов на реализацию программы:

- 1) для обучающихся 2016 года поступления – 219 часов для очной формы обучения; 219 часов для заочной формы обучения. Рекомендуемое количество часов самостоятельной работы – 73 часа для очной формы обучения; 197 часов для заочной формы обучения;
- 2) для обучающихся 2017 года поступления – 227 часов для очной формы обучения. Рекомендуемое количество часов самостоятельной работы – 73 часа для очной формы обучения.

Методические рекомендации имеют определенную структуру.

В первом разделе представлена тематика самостоятельных работ, прописаны задания для самостоятельной работы и формы их представления, время, отведенное на их выполнение.

Во втором разделе содержатся рекомендации по выполнению заданий, в частности, дан алгоритм выполнения задания, сформулированы критерии самооценки выполненной работы, виды контроля качества выполненной работы, рекомендуемые источники информации.

Предлагаемые рекомендации разработаны в помощь обучающемуся, выполняющему внеаудиторную самостоятельную работу, которые помогут быть успешным в этой деятельности.

ТЕМАТИЧЕСКОЕ ПЛАНИРОВАНИЕ

№ п/п	Наименование раздела, темы	Задание	Форма представления задания
<i>1. Налоговая система РФ</i>			
1.	Тема 1.1. Основы налоговой системы РФ	Составление опорного конспекта по теме, составление и заполнение	Конспект, таблица Анализ

		таблицы	
2.	Тема 1.2 Организация налогового контроля	Составление опорного конспекта по теме, составление и заполнение таблицы	Конспект, таблица Анализ
3.	Тема 1.3. Роль банков в осуществлении бюджетных платежей	Составление опорного конспекта по теме, составление и заполнение таблицы	Конспект, таблица Анализ
2. Косвенные налоги			
4.	Тема 2.1. НДС	Составление опорного конспекта по теме, составление и заполнение таблицы, создание диаграммы	Конспект, таблица, диаграмма Анализ
5.	Тема 2.2. Акциз		
3. Прямые налоги			
6.	Тема 3.1 Налог на прибыль	Составление опорного конспекта по теме	Конспект
7.	Тема 3.2 Налог на доходы физических лиц	Составление опорного конспекта по теме, составление и заполнение таблицы, выполнение задания	Конспект, таблица, задание в сервисах ФНС РФ
8.	Тема 3.3. Региональные и местные налоги	Составление опорного конспекта по теме, составление и заполнение таблицы, выполнение задания	Конспект, таблица Анализ
9.	Тема 3.4. Специальные налоговые режимы	Составление опорного конспекта по теме, составление и заполнение таблицы, выполнение задания	Конспект, таблица, диаграмма Анализ
10.	Тема 3.5. Иные налоги и сборы	Составление опорного конспекта по теме, составление и заполнение таблицы, создание диаграммы	Конспект, таблица, диаграмма Анализ
11.	Тема 3.6. Страховые взносы	Составление опорного конспекта по теме, составление и заполнение таблицы, выполнение задания	Конспект, таблица Анализ

МЕТОДИЧЕСКИЕ РЕКОМЕНДАЦИИ ПО ВЫПОЛНЕНИЮ ЗАДАНИЙ В ПРОЦЕССЕ САМОСТОЯТЕЛЬНОЙ РАБОТЫ

Раздел 1. Налоговая система РФ

Самостоятельная работа №1

Тема 1.1. Основы налоговой системы РФ

Цель: Изучение нормативно-правовой базы в области налогообложения

Задание 1: Составление опорного конспекта по теме.

Форма представления задания: конспект

Контроль качества выполненной работы: просмотр конспекта, дискуссия.

Критерии оценки выполненной работы: соответствие конспекта теме; аккуратность и правильность написания опорного конспекта; аргументированность ответа.

Требования к выполнению:

Используя информационное Письмо Министерства финансов РФ «О списке международных договоров РФ», проанализируйте:
с каким количеством стран на текущий момент у РФ заключены подобные договора;
средний период действия соглашений;
временная активность их заключения;
приоритетные сферы действия.

Задание 2: Составление сравнительной таблицы по вариантам изменения сроков уплаты налогов и сборов.

Форма представления задания: таблица

Контроль качества выполненной работы: просмотр таблицы, дискуссия.

Критерии оценки выполненной работы: аккуратность и правильность заполнения таблицы; аргументированность ответа.

Требования к выполнению:

Сравните варианты изменения сроков уплаты налога по следующим основаниям:
срок;
платность;
последствия;
периодичность;
условия использования (причины).

Результат выполнения задания представьте в виде таблицы:

Таблица 1

Элемент сравнения	Отсрочка	Рассрочка	Инвестиционный кредит	И т.п.
Срок				
Платность				
Последствия				
Периодичность				
Причины				

Задание 3: Изучение роли банка в налоговых правоотношениях.

Форма представления задания: таблица

Контроль качества выполненной работы: просмотр таблицы, дискуссия.

Критерии оценки выполненной работы: аккуратность и правильность заполнения таблицы; аргументированность ответа.

Требования к выполнению:

Проанализируйте информацию, представленную на официальном сайте ФНС РФ, и главу 18 НК РФ в отношении налоговой ответственности банков в РФ. Результаты оформите в таблице.

Таблица 2

Налоговая ответственность банков

Налоговое правонарушение	Статья НК	Вид ответственности

Рекомендуемые источники информации:

1. Налоговый кодекс Российской Федерации: часть 1 от 31 июля 1998 г. N 146-ФЗ в редакции ФЗ от 5 апреля 2016 г. N 102-ФЗ.
2. Налоговый кодекс Российской Федерации: часть 2 от 5 августа 2000 г. N 117-ФЗ в редакции ФЗ от 5 апреля 2016 г. N 102-ФЗ.
3. Основные направления налоговой политики России на 2016 год и на плановый период 2017 - 2018 годы
4. Мешкова, Д. А. Налогообложение организаций в Российской Федерации [Электронный ресурс] : Учебник для бакалавров / Д. А. Мешкова, Ю. А. Топчи; под ред. д. э .н., проф. А. З. Дадашева. — М.: Издательско-торговая корпорация «Дашков и К°», 2015. — 160 с. - ISBN 978-5-394-02439-9 - Режим доступа: <http://znanium.com/catalog.php?bookinfo=513257>
5. Налоговая политика и налоговое администрирование: Учебное пособие / А.В. Аронов, В.А. Кашин. - М.: Магистр: НИЦ ИНФРА-М, 2016. - 544 с.- ISBN 978-5-9776-0273-0. Режим доступа: <http://znanium.com/catalog.php?bookinfo=493322>
6. 2. Консультант плюс [Электронный ресурс]; база содержит все нормативно-правую информацию. – Режим доступа: <http://www.consultant.ru>, свободный.
7. 3. Министерство финансов Российской Федерации [Электронный ресурс]; база содержит
8. Федеральная налоговая служба РФ [Электронный ресурс]; база содержит сводные налоговые данные по РФ, в разрезе субъектов и муниципальных образований. – Режим доступа: <http://www.nalog.ru/>, свободный.

Раздел 2. Косвенные налоги: НДС и акциз

Самостоятельная работа №2

Задание 1: Построить диаграммы поступления косвенных налогов в федеральный бюджет РФ и проанализировать результат.

Цель: Определение доли косвенных налогов в структуре бюджетов РФ.

Форма представления задания: Диаграммы.

Контроль качества выполненной работы: проверка диаграмм.

Критерии оценки выполненной работы: результат соответствует данным ФНС РФ и Росстата РФ, наличие аргументированной оценки полученных результатов.

Требования к выполнению:

Используя налоговую отчетность по форме «Отчет № 1-НДС» (сводный в целом по Российской Федерации) и «Отчет о налоговой базе и структуре начислений по акцизам» по определенному виду подакцизных товаров (№5-НП, №5-ПВ, №5-АЛ, №5-АМ, №5-ТИ) по состоянию на 1 число каждого первого месяца из четырех предшествующих кварталов, постройте диаграммы поступления налогов в бюджет:

- отдельно по каждому налогу в разрезе объектов;
- совокупно по двум налогам;
- совокупно по двум налогам в разрезе всех налоговых/ общих доходов федерального бюджета.

Информацию можно найти на сайте ФНС РФ по ссылке:

Обучающиеся по заочной форме составляют диаграммы в разрезе всех подакцизных товаров и видов отчетностей.

Задание 2: Составление опорного конспекта по теме.

Форма представления задания: конспект

Контроль качества выполненной работы: просмотр конспекта, дискуссия.

Критерии оценки выполненной работы: соответствие конспекта теме; аккуратность и правильность написания опорного конспекта; аргументированность ответа.

Требования к выполнению:

Используя информационные сервисы ФНС РФ, НК РФ и дополнительные источники литературы найти и законспектировать:

- объекты налога;
- налоговую базу;
- льготы;
- сроки исчисления и уплаты;
- возмещение налога;
- налоговые вычеты;
- налоговые ставки;
- расчет налога;
- налоговый период.

Задание 3: Сравнительная характеристика косвенных налогов в РФ.

Форма представления задания: таблица

Контроль качества выполненной работы: просмотр таблицы, дискуссия.

Критерии оценки выполненной работы: аккуратность и правильность заполнения таблицы; аргументированность ответа.

Требования к выполнению:

Проанализируйте информацию, представленную на официальных сайтах, в НК РФ, дополнительных источниках и найдите общие и разные моменты в 2-х косвенных налогах. Результаты оформите в таблице. Сделайте вывод.

Таблица 5

Сравнительная характеристика НДС и Акциза

Элемент	НДС	АКЦИЗ	Вывод
Налогоплательщик			
Объект налога			
Налоговый период			
Момент определения налоговой базы			
Налоговые вычеты			
Возмещение налога			

Рекомендуемые источники информации:

1. Налоговый кодекс Российской Федерации: часть 1 от 31 июля 1998 г. N 146-ФЗ в редакции ФЗ от 5 апреля 2016 г. N 102-ФЗ.
2. Налоговый кодекс Российской Федерации: часть 2 от 5 августа 2000 г. N 117-ФЗ в редакции ФЗ от 5 апреля 2016 г. N 102-ФЗ.
3. Основные направления налоговой политики России на 2016 год и на плановый период 2017 - 2018 годы
4. Мешкова, Д. А. Налогообложение организаций в Российской Федерации [Электронный ресурс] : Учебник для бакалавров / Д. А. Мешкова, Ю. А. Топчи; под ред. д. э. н., проф. А. З. Дадашева. — М.: Издательско-торговая корпорация «Дашков и К°», 2015. — 160 с. - ISBN 978-5-394-02439-9 - Режим доступа: <http://znanium.com/catalog.php?bookinfo=513257>
5. Налоговая политика и налоговое администрирование: Учебное пособие / А.В. Аронов, В.А. Кашин. - М.: Магистр: НИЦ ИНФРА-М, 2016. - 544 с.- ISBN 978-5-9776-0273-0. Режим доступа: <http://znanium.com/catalog.php?bookinfo=493322>
6. 2. Консультант плюс [Электронный ресурс]; база содержит все нормативно-правую информацию. – Режим доступа: <http://www.consultant.ru>, свободный.
7. 3. Министерство финансов Российской Федерации [Электронный ресурс]; база содержит
8. Федеральная налоговая служба РФ [Электронный ресурс]; база содержит сводные налоговые данные по РФ, в разрезе субъектов и муниципальных образований. – Режим доступа: <http://www.nalog.ru/>, свободный.

Раздел 3. Прямые налоги

Самостоятельная работа №3

Тема 3.1. Налог на прибыль

Задание 1: Написание конспекта.

Цель: изучить и систематизировать материал о поступлениях налога на прибыль.

Форма представления задания: конспект.

Контроль качества выполненной работы: проверка конспекта, дискуссия.

Требования к выполнению.

Провести анализа сводного отчета по РФ «Отчет о налоговой базе и структуре начислений по налогу на прибыль организаций №5-П» за предшествующий налоговый период и выявить страны, организации которых получали дивиденды от российских организаций. Определить долю налога на прибыль, удержанную налоговыми агентами в РФ в общих объемах налога.

Задание 2: Написание конспекта.

Цель: изучить и систематизировать материал о поступлениях налога на прибыль.

Форма представления задания: конспект.

Контроль качества выполненной работы: проверка конспекта, дискуссия. Конспект должен соответствовать актуальности данных, представленных ФНС РФ.

Требования к выполнению.

Используя сайт ФНС РФ, раздел «Аналитика», определить, как распределяется налог на прибыль между уровнями бюджета? (Так же можно использовать направления налоговой политики на текущий период и основы бюджетного законодательства).

Задание 3: Написание конспекта.

Цель: изучить и систематизировать материал о поступлениях налога на прибыль.

Форма представления задания: конспект.

Контроль качества выполненной работы: проверка конспекта, дискуссия. Конспект должен соответствовать актуальности данных, представленных ФНС РФ.

Требования к выполнению.

Используя сайт ФНС РФ, определите долю и структуру задолженности по налогу на прибыль за последние 3 года для любого субъекта РФ согласно «Отчету по форме № 4-НМ» (Отчет о задолженности по налогам и сборам, пеням и налоговым санкциям в бюджетную систему Российской Федерации).

Рекомендуемые источники информации:

1. Налоговый кодекс Российской Федерации: часть 1 от 31 июля 1998 г. N 146-ФЗ в редакции ФЗ от 5 апреля 2016 г. N 102-ФЗ.
2. Налоговый кодекс Российской Федерации: часть 2 от 5 августа 2000 г. N 117-ФЗ в редакции ФЗ от 5 апреля 2016 г. N 102-ФЗ.
3. Основные направления налоговой политики России на 2016 год и на плановый период 2017 - 2018 годы
4. Мешкова, Д. А. Налогообложение организаций в Российской Федерации [Электронный ресурс] : Учебник для бакалавров / Д. А. Мешкова, Ю. А. Топчи; под ред. д. э. н., проф. А. З. Дадашева. — М.: Издательско-торговая корпорация «Дашков и К°», 2015. — 160 с. - ISBN 978-5-394-02439-9 - Режим доступа: <http://znanium.com/catalog.php?bookinfo=513257>
5. Налоговая политика и налоговое администрирование: Учебное пособие / А.В. Аронов, В.А. Кашин. - М.: Магистр: НИЦ ИНФРА-М, 2016. - 544 с.- ISBN 978-5-9776-0273-0. Режим доступа: <http://znanium.com/catalog.php?bookinfo=493322>
6. 2. Консультант плюс [Электронный ресурс]; база содержит все нормативно-правую информацию. – Режим доступа: <http://www.consultant.ru>, свободный.
7. 3. Министерство финансов Российской Федерации [Электронный ресурс]; база содержит
8. Федеральная налоговая служба РФ [Электронный ресурс]; база содержит сводные налоговые данные по РФ, в разрезе субъектов и муниципальных образований. – Режим доступа: <http://www.nalog.ru/>, свободный.

Самостоятельная работа №4

Тема 3.2. Налог на доходы физических лиц

Задание 1: Составление сравнительной таблицы по особенностям уплаты налога ИП и физическими лицами, не занимающимися предпринимательской деятельностью.

Цель: изучить и систематизировать материал о налогоплательщиках НДФЛ.

Форма представления задания: таблица.

Контроль качества выполненной работы: проверка таблицы, дискуссия. Таблица должна быть правильно в соответствие с актуальностью данных по ФНС РФ.

Требования к выполнению.

Составьте сравнительную характеристику уплаты НДФЛ индивидуальными предпринимателями и прочими физическими лицами. Результаты оформите в виде таблицы.

Таблица3

Сравнительная характеристика уплаты НДФЛ для разных категорий налогоплательщиков

Параметр для сравнения	Индивидуальные предприниматели	Прочие физические лица
Обязанность самостоятельно рассчитывать НДФЛ		
Случаи подачи налоговой декларации		
Расчет налога		
Виды налоговых вычетов		
Срок уплаты налога		
Виды отчетности		
Выполнение функций налогового агента		

Задание 2: Написание конспекта.

Цель: изучить и систематизировать материал о возможностях получения вычетов по НДФЛ.

Форма представления задания: конспект.

Контроль качества выполненной работы: проверка конспекта, дискуссия. Конспект должен соответствовать актуальности данных, представленных ФНС РФ.

Требования к выполнению.

Используя информационные сервисы ФНС РФ, определите перечень документов, необходимых для получения разного вида вычетов по НДФЛ.

Задание 3: Задание на заполнение налоговой отчетности по НДФЛ - налоговой декларации в целях получения налоговых вычетов.

Цель: приобретение умений по заполнению налоговой отчетности и работе с программными средствами.

Форма представления задания: заполненная декларация 3-НДФЛ.

Контроль качества выполненной работы: проверка декларации.

Требования к выполнению.

- 1) Получите справку у работодателя (можно взять у родителей или взять условные данные) за предшествующий налоговый период (год) – форма 2-НДФЛ и заполните налоговую декларацию, используя «Личный кабинет налогоплательщика» или через установку программы 3-НДФЛ на персональный компьютер.

При заполнении учтите реальные расходы на лечение, обучение, пенсионные взносы, лаготворительность за предшествующий год или следующие данные:

- 20 000 рублей потрачено на собственное лечение;
- 25 000 рублей потрачено на обучение в автошколе.

Рекомендации по выполнению задания:

- Войдите в «личный кабинет физических лиц» (порядок работы с личным кабинетом был изучен в теме 1) и выберите наиболее приемлемый вариант (или загрузите программу с компьютера, если она уже установлена).

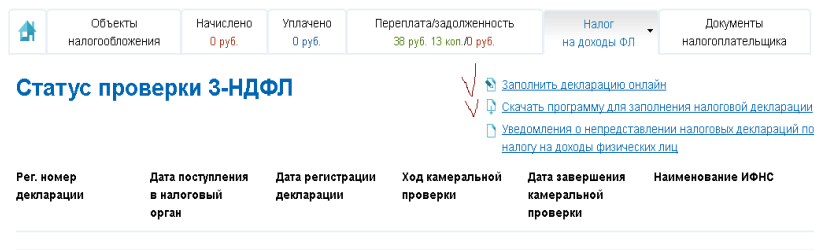


Рис.1 Выбор способа заполнения налоговой декларации по НДФЛ

Для скачивания или он-лайн заполнения декларации необходимо выбрать год, за который подается отчетность.

Заполнить личные данные.

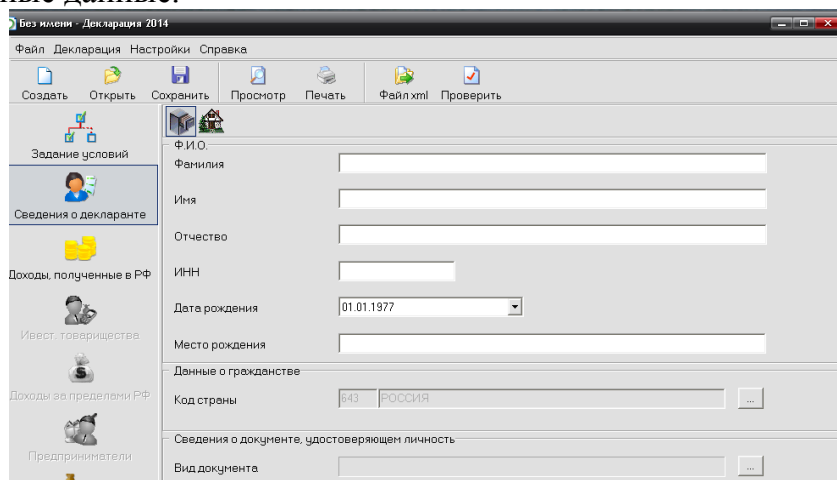


Рис. 2. «Сведения о декларанте» - окно программы 3-НДФЛ
заполнение налоговой декларации 3-ндфл

НАЛОГОВАЯ ДЕКЛАРАЦИЯ 3-НДФЛ ЗА 2014 ГОД.

1 ДАННЫЕ → 2 ДОХОДЫ → 3 ВЫЧЕТЫ → 4 ИТОГИ

Декларация Подписант

ДАнные ДЕКЛАРАЦИИ

Номер корректировки:

СВЕДЕНИЯ О НАЛОГПЛАТЕЛЬЩИКЕ

Статус налогоплательщика: Физическое лицо - налоговый резидент Российской Федерации

Категория налогоплательщика:

Фамилия:

Имя:

Отчество:

Рис.3. Вид страница 3-НДФЛ при заполнении он-лайн

- Используя форму 2-НДФЛ, полученную у работодателя, заполните данные про источник дохода, суммы дохода и налога. Галочку у строки «Расчет стандартных

вычетов вести по данному источнику» ставить, если есть на то основание (дети, удостоверение участника войн и т.д. согласно статье 218 НК РФ).

ИСТОЧНИК ВЫПЛАТЫ ДОХОДА

Наименование источника:* ООО Авасян ✓

ИНН источника: ✓

КПП источника: ✓

ОКТМО источника:** 22701000 ✓

СВЕДЕНИЯ О ПОЛУЧЕННОМ ДОХОДЕ

Месяц	Код дохода	Сумма дохода	Код вычета	Сумма вычета	Действия
01 ✓	2000 ✓	10000.00 ✓			

ОБЩИЕ СУММЫ ДОХОДА И НАЛОГА (ЗА ГОД)

Общая сумма дохода: 0.00 ✓

Налоговая база:* 10000 ✓

Сумма налога удержанная:* 1300 ✓

Расчет стандартных вычетов вести по этому источнику

* - Поля, обязательные для заполнения.

** - ОКТМО обязательно для заполнения, если сумма налога удержанная больше нуля.

Рис.4. Заполнение данных о доходах он-лайн

Или

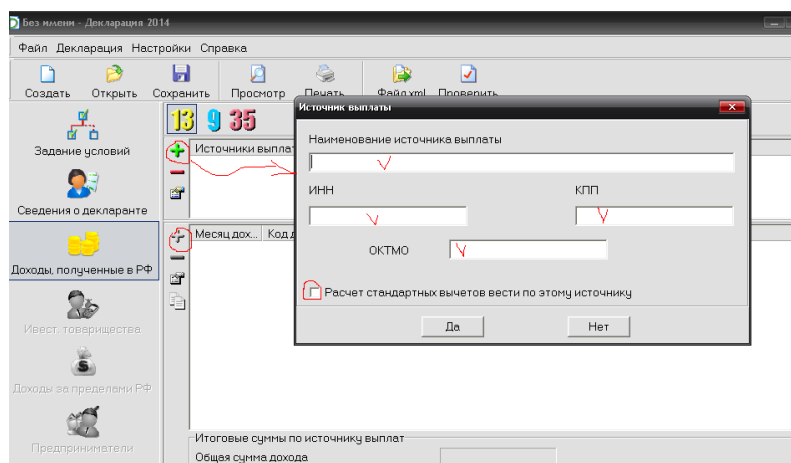


Рис.5. Заполнение данных о доходах через установленную программу

- Поочередно нажимайте на «+» и в открывшихся окнах заполните информацию по работодателю и получаемому доходу.
- При любом заполнении декларации информацию о доходах необходимо ввести за каждый месяц с указанием кода дохода, его предложит программа.
- Заполните информацию по вычетам, на которые налогоплательщик имеет право.

1 ДАННЫЕ → 2 ДОХОДЫ → 3 **ВЫЧЕТЫ** → 4 ИТОГИ

Стандартные
 Социальные
 Взносы
 Ценные бумаги
 Жилье

СОЦИАЛЬНЫЕ НАЛОГОВЫЕ ВЫЧЕТЫ

Социальные налоговые вычеты по расходам на обучение, лечение, благотворительность.

Предоставить социальные налоговые вычеты

Расходы на благотворительность:

Расходы на свое обучение:

Расходы на обучение детей:

Расходы на лечение:

Расходы на дорогостоящее лечение:

Рис.6. Вид страницы для указания возможных к получению вычетов (в режиме онлайн)

Социальные налоговые вычеты

Предоставить социальные налоговые вычеты

Суммы, затраченные на	Суммы, уплаченные за обучение детей
благотворительность	Суммы
свое обучение	25000 ✓
лечение	20000 ✓
дорогостоящее лечение	
добровольное страхование	

Договоры добровольного пенс. страх. негос. пенс. обеспеч. и доп. страх. взнос...

Рис.7. Вид страницы для указания возможных к получению вычетов (в режиме установленной программы)

- Сформированную декларацию можно скачать или сразу отправить в налоговый орган на проверку одновременно с заявлением на возврат налога, если такой имеется.

Расчет налоговой базы и суммы налога по доходам, облагаемым по ставке 13%	
Общая сумма дохода:	30000 руб. 00 коп.
Налоговая база:	0 руб. 00 коп.
Общая сумма налога, исчисленная к уплате:	0 руб.
Сумма налога, подлежащая возврату из бюджета:	2600 руб.
Сумма налога, подлежащая уплате (доплате) в бюджет:	0 руб.

Скачать Экспортировать Отправить декларацию

ВОЗВРАТ / УПЛАТА НАЛОГОВ:

Итоговые суммы налогов к уплате / возврату по всем видам доходов	
Общая сумма налога, подлежащая возврату из бюджета:	2600 руб.
Общая сумма налога, подлежащая уплате (доплате) в бюджет:	0 руб.

Заявление на возврат

Рис. 8 Вид страницы для формирования отчетности

- При заполнении декларации через скачивание программы на компьютер, необходимо нажать «предварительный просмотр» и распечатать декларацию. С помощью данного алгоритма можно произвести заполнение декларации по фактическим данным в целях получения любого вида налоговых вычетов по НДФЛ.

Рекомендуемые источники информации:

1. Налоговый кодекс Российской Федерации: часть 1 от 31 июля 1998 г. N 146-ФЗ в редакции ФЗ от 5 апреля 2016 г. N 102-ФЗ.
2. Налоговый кодекс Российской Федерации: часть 2 от 5 августа 2000 г. N 117-ФЗ в редакции ФЗ от 5 апреля 2016 г. N 102-ФЗ.
3. Основные направления налоговой политики России на 2016 год и на плановый период 2017 - 2018 годы
4. Федеральная налоговая служба РФ [Электронный ресурс]; база содержит сводные налоговые данные по РФ, в разрезе субъектов и муниципальных образований. – Режим доступа: <http://www.nalog.ru/>, свободный.

Самостоятельная работа №5

Тема 3.3. Региональные и местные налоги

Задание 1: Изучить особенности действующих игровых зон на территории РФ .

Цель: получение знаний по легальным игровым зонам в РФ и особенностях их налогообложения.

Форма представления задания: конспект.

Контроль качества выполненной работы: проверка конспекта, дискуссия.

Требования к выполнению.

Определить особенности получения лицензии на ведение игровой деятельности.

Используя государственный ресурс «Реестр лицензий по организации и проведению

азартных игр в букмекерских конторах и тотализаторах» проанализируйте города РФ по количеству зарегистрированных налогоплательщиков.

Задание 2: Изучить особенности элементов по налогу на имущество организаций.

Цель: получение знаний по элементам налогообложения.

Форма представления задания: конспект.

Контроль качества выполненной работы: проверка конспекта, дискуссия.

Требования к выполнению.

Используя информационный сайт ФНС РФ и нормативно-правовые порталы Гарант, Консультант определите особенности исчисления налога на имущество организаций для объектов и организаций, в отношении которых налоговая база рассматривается как кадастровая стоимость:

- налогоплательщики;
- налоговая база;
- налоговые ставки;
- расчет налога;
- сроки уплаты.

Задание 3: Изучить особенности налогообложения имущества разных категорий налогоплательщиков.

Цель: получение знаний по земельному налогу.

Форма представления задания: таблица и конспект.

Контроль качества выполненной работы: проверка таблицы, конспекта, дискуссия.

Требования к выполнению.

Выявить особенности земельного налога для физических и юридических лиц по нескольким муниципальным образованиям по выбору. Для ответа на вопрос используйте правовые порталы и нормативные акты выбранных муниципальных образований. Результат оформите в таблицу.

Таблица 4

Элементы земельного налога по муниципалитетам

Муниципальное образование	Налогоплательщики - физические лица			Налогоплательщики – юридические лица		
	Сроки уплаты	Льготы	Ставки	Сроки уплаты	Льготы	Ставки

Задание 4: Изучить особенности налогообложения имущества разных категорий налогоплательщиков.

Цель: получение знаний по имущественным налогам.

Форма представления задания: таблица и конспект.

Контроль качества выполненной работы: проверка таблицы, конспекта, дискуссия.

Требования к выполнению.

Выявить особенности налога на имущество, транспортного налога для физических и юридических лиц. Провести сравнительную характеристику элементов по этим налогам,

установленным НК РФ и нормативными актами регионального и местного уровня власти. Результат оформите в таблицу.

Таблица 5

Сравнительная характеристика имущественных налогов для физических и юридических лиц

Элемент сравнения	Физические лица	Юридические лица	Вывод
Налог на имущество организаций			
Объект			
Налоговая база			
Налоговые льготы			
Порядок представления декларации			
Транспортный налог			
Объект			
Налоговая база			
Налоговые льготы			
Порядок представления декларации			

Рекомендуемые источники информации:

1. Налоговый кодекс Российской Федерации: часть 1 от 31 июля 1998 г. N 146-ФЗ в редакции ФЗ от 5 апреля 2016 г. N 102-ФЗ.
2. Налоговый кодекс Российской Федерации: часть 2 от 5 августа 2000 г. N 117-ФЗ в редакции ФЗ от 5 апреля 2016 г. N 102-ФЗ.
3. Основные направления налоговой политики России на 2016 год и на плановый период 2017 - 2018 годы
4. Федеральная налоговая служба РФ [Электронный ресурс]; база содержит сводные налоговые данные по РФ, в разрезе субъектов и муниципальных образований. – Режим доступа: <http://www.nalog.ru/>, свободный.

Самостоятельная работа №6

Тема 3.4. Специальные налоговые режимы

Задание 1: Проведение анализа налоговой отчетности.

Цель: получение знаний по специальным режимам налогообложения.

Форма представления задания: конспект, таблица, диаграмма (по выбору обучающегося).

Контроль качества выполненной работы: проверка конспекта, таблицы, диаграммы, дискуссия.

Обучающийся должен использовать только актуальные данные с сайта ФНС РФ, провести их грамотный анализ, сформировать таблицу и/или диаграмму, аргументированно объяснить полученные результаты и их значение.

Требования к выполнению.

Для выполнения задания использовать сайт ФНС РФ, раздел «Статистика и аналитика», раздел «Данные по формам статистической налоговой отчетности»:

- Отчет о налоговой базе и структуре начислений по единому сельскохозяйственному налогу (№5-ЕСХН);
- Отчет о налоговой базе и структуре начислений по налогу, уплачиваемому в связи с применением упрощенной системы налогообложения (№5-УСН);
- Отчет о налоговой базе и структуре начислений по единому налогу на вмененный доход для отдельных видов деятельности (№5-ЕНВД);
- Отчет о начислении и поступлении налогов, сборов и иных обязательных платежей в бюджетную систему Российской Федерации (№1-НМ).

В ходе анализа определите долю поступлений единых налогов по специальным режимам в общих налоговых доходах по отдельным субъектам или по РФ в целом по выбору обучающегося. Результат представьте в табличном и графическом виде.

Рекомендуемые источники информации:

1. Налоговый кодекс Российской Федерации: часть 1 от 31 июля 1998 г. N 146-ФЗ в редакции ФЗ от 5 апреля 2016 г. N 102-ФЗ.
2. Налоговый кодекс Российской Федерации: часть 2 от 5 августа 2000 г. N 117-ФЗ в редакции ФЗ от 5 апреля 2016 г. N 102-ФЗ.
3. Основные направления налоговой политики России на 2016 год и на плановый период 2017 - 2018 годы
4. Федеральная налоговая служба РФ [Электронный ресурс]; база содержит сводные налоговые данные по РФ, в разрезе субъектов и муниципальных образований. – Режим доступа: <http://www.nalog.ru/>, свободный.

Самостоятельная работа №7

Тема 3.5. Иные налоги и сборы

Задание 1: Задание на определение налогового поля по видам деятельности

Цель: получение знаний по категории «налоговое поле».

Форма представления задания: конспект.

Контроль качества выполненной работы: проверка конспекта, дискуссия.

Требования к выполнению.

Определите параметры и сформируйте налоговое поле для:

- предприятия, осуществляющего производственную деятельность;
- организации, оказывающей бытовые услуги населению;
- организации, применяющей упрощенную систему налогообложения;
- индивидуальных предпринимателей;
- предприятия, применяющего труд инвалидов.

Для выполнения задания осуществить выбор любого предприятия, налоговая отчетность которого доступна в сети Интернет.

На основе сформированного налогового поля предприятия составьте налоговый календарь на квартал.

Определите по данным примера налоговую нагрузку организации.

Рекомендуемые источники информации:

1. Налоговый кодекс Российской Федерации: часть 1 от 31 июля 1998 г. N 146-ФЗ в редакции ФЗ от 5 апреля 2016 г. N 102-ФЗ.
2. Налоговый кодекс Российской Федерации: часть 2 от 5 августа 2000 г. N 117-ФЗ в редакции ФЗ от 5 апреля 2016 г. N 102-ФЗ.
3. Основные направления налоговой политики России на 2016 год и на плановый период 2017 - 2018 годы
4. Федеральная налоговая служба РФ [Электронный ресурс]; база содержит сводные налоговые данные по РФ, в разрезе субъектов и муниципальных образований. – Режим доступа: <http://www.nalog.ru/>, свободный.

Самостоятельная работа №8

Тема 3.6. Страховые взносы

Задание 1: Проведение анализа порядка расчета с внебюджетными фондами индивидуальными предпринимателями и организациями

Форма представления задания: таблица + конспект.

Контроль качества выполненной работы: проверка таблицы, конспекта, дискуссия.

Требования к выполнению.

- изучить официальную информацию, содержащуюся на сайтах ФНС РФ, ПФ РФ, ФСС РФ, ФОМС РФ, в базах Гарант и Консультант+ по поводу страховых взносов на текущий налоговый период (год)

- сделать выводы по следующим основаниям:

- размеры взносов

- вид отчетности

- расчетный период

- предельная сумма для начисления взносов

- необлагаемые доходы

- провести сравнительный анализ для организаций и ИП и результаты представить в таблице

- сделать выводы

Таблица

Сравнительная характеристика имущественных налогов для физических и юридических лиц

Элемент сравнения	ИП	Юридические лица	Вывод
Взносы в ФСС			
Объект			
Необлагаемые доходы			
Налоговые льготы			
тарифы			
вид отчетности			
расчетный период			
предельная сумма для начисления взносов			

Взносы в ПФ			
Необлагаемые доходы			
Налоговые льготы			
тарифы			
вид отчетности			
расчетный период			
предельная сумма для начисления взносов			
Взносы в ФОМС			
Необлагаемые доходы			
Налоговые льготы			
тарифы			
вид отчетности			
расчетный период			
предельная сумма для начисления взносов			

Рекомендуемые источники информации:

1. Налоговый кодекс Российской Федерации: часть 1 от 31 июля 1998 г. N 146-ФЗ в редакции ФЗ от 5 апреля 2016 г. N 102-ФЗ.
2. Налоговый кодекс Российской Федерации: часть 2 от 5 августа 2000 г. N 117-ФЗ в редакции ФЗ от 5 апреля 2016 г. N 102-ФЗ.
3. Информационно-правовой портал Гарант
4. Информационно-правовой портал Консультант +

КОНТРОЛЬ САМОСТОЯТЕЛЬНОЙ РАБОТЫ

Выполнение самостоятельной работы является обязательным условием для допуска к промежуточной аттестации обучающегося.

Для проверки эффективности самостоятельной работы студента необходим ее контроль. К видам контроля относится: устный опрос и письменные работы.

Устный опрос позволяет оценить знания и кругозор студента, умение логически построить ответ, проявление коммуникативных навыков. Устный опрос ориентирован на оценку знаний. Устный опрос проводится в форме собеседования.

Письменная работа предназначена для проверки выполнения заданий самостоятельной работы, проводится на практических занятиях, направлена на оценку сформированных умений.

По итогам устных опросов и проверки письменных работ выставляется оценка по следующей шкале (табл.)

Таблица

Шкала оценивания знаний и умений, сформированных по итогам выполнения самостоятельной работы

Индикаторы компетенции	неудовлетворительно	удовлетворительно	хорошо	отлично
------------------------	---------------------	-------------------	--------	---------

	Не зачтено	Зачтено		
Полнота знаний	Уровень знаний ниже минимальных требований. Имели место грубые ошибки.	Минимально допустимый уровень знаний. Допущено много негрубых ошибок.	Уровень знаний в объеме, соответствующем программе подготовки. Допущено несколько негрубых ошибок	Уровень знаний в объеме, соответствующем программе подготовки, без ошибок.
Наличие умений	При решении стандартных задач не продемонстрированы основные умения. Имели место грубые ошибки.	Продemonстрированы основные умения. Решены типовые задачи с негрубыми ошибками. Выполнены все задания, но не в полном объеме.	Продemonстрированы все основные умения. Решены все основные задачи с негрубыми ошибками. Выполнены все задания, в полном объеме, но некоторые с недочетами.	Продemonстрированы все основные умения, решены все основные задачи с отдельными несущественным недочетами, выполнены все задания в полном объеме.
Уровень сформированности компетенций	Низкий	Ниже среднего	Средний	Высокий

ПРИЛОЖЕНИЕ

Объем часов самостоятельной работы по темам

Наименование разделов и тем	Тематика самостоятельной работы	Распределение бюджета времени на выполнение самостоятельной работы	
		2016 год на базе 11 классов (ОФ/ЗФ)	2017 год на базе 11 классов (ОФ)
1	2		
1. Налоговая система РФ	Тема 1.1. Основы налоговой системы РФ	9/18	9
	Тема 1.2. Организация налогового контроля	6/18	6
	Тема 1.3. Роль банков в осуществлении бюджетных платежей	2/18	2
2. Косвенные налоги	Тема 2.1. НДС	4/18	4
	Тема 2.2. Акциз	8/18	8
3. Прямые налоги	Тема 3.1 Налог на прибыль	8/18	8
	Тема 3.2 Налог на доходы физических лиц	6/18	6
	Тема 3.3. Региональные и местные налоги	6/18	6
	Тема 3.4. Специальные налоговые режимы	6/18	6
	Тема 3.5. Иные налоги и сборы	8/18	8
	Тема 3.6. Страховые взносы	8/17	8
Итого		73/197	73

**Методические рекомендации по выполнению
самостоятельной работы по дисциплине
««Организация расчетов с бюджетами бюджетной
системы Российской Федерации»»**

Автор:
Луиза Александровна **Чеснокова**

Учебно-методическое пособие

Федеральное государственное автономное
образовательное учреждение высшего образования
«Национальный исследовательский Нижегородский государственный
университет им. Н.И. Лобачевского»
603950, Нижний Новгород, пр. Гагарина, 23

Подписано в печать. Формат 60x84 1/16
Бумага офсетная. Печать офсетная.
Гарнитура Таймс усл. печ. л. Уч.-изд. л.
Заказ № Тираж экз.

Отпечатано в типографии
Нижегородского госуниверситета им. Н.И. Лобачевского
603000 г. Нижний Новгород, ул. Большая Покровская, 37.
Текст: Лицензия ПД № 18-0099 от 14.05.2001